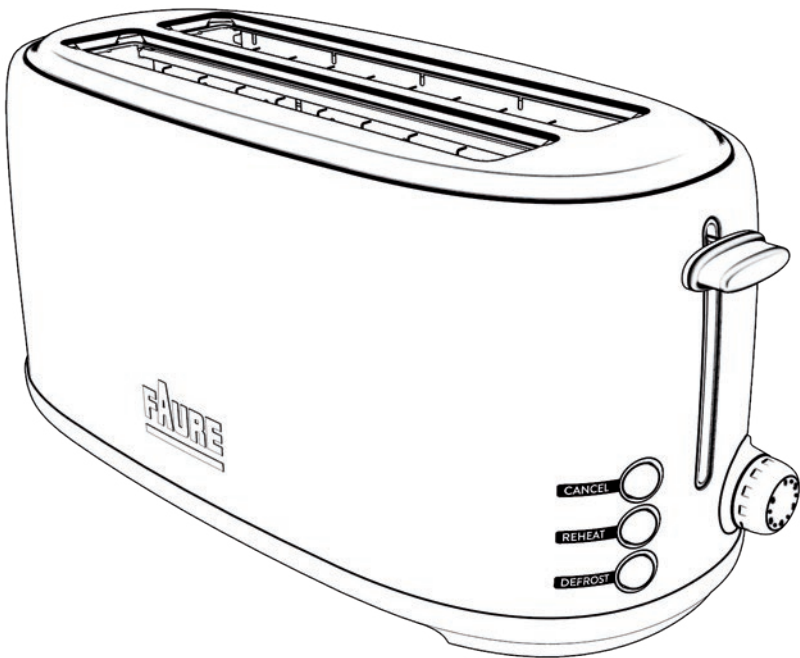


FAURE

FT2L-1611 / FT2L-1621 / FT2L-1641 / FT2L-16101

GRILLE-PAIN

TOASTER



FR

Manuel d'utilisation

3 - 8

EN


User manual

9 - 14

CONSIGNES DE SÉCURITÉ

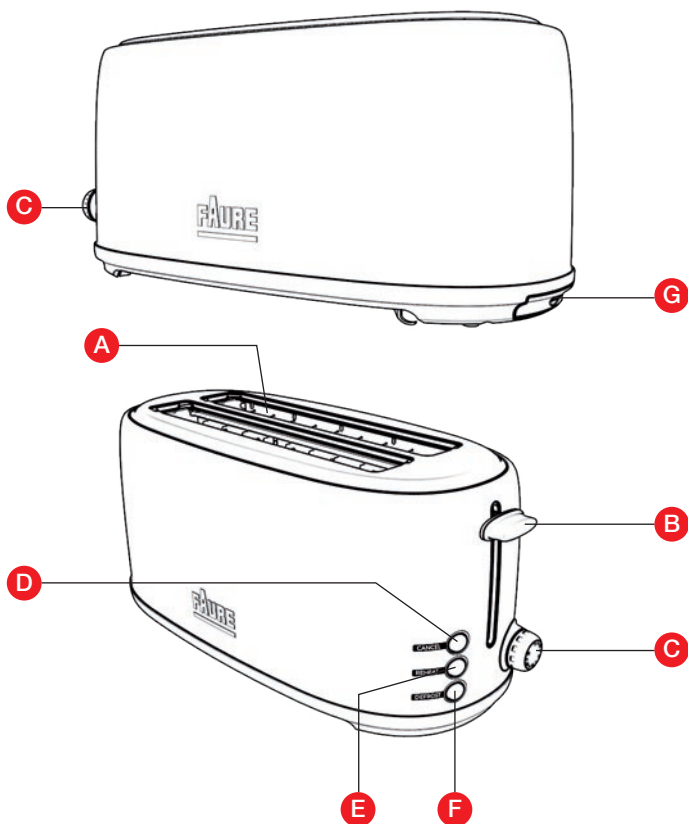
Lors de l'utilisation d'un appareil électrique, toujours respecter certaines précautions de sécurité élémentaires, notamment les suivantes :

- Lire toutes les consignes.
- Vérifier que le voltage de votre installation électrique corresponde au voltage signalé sur l'étiquette de votre toaster.
- Ne pas toucher les parties chauffantes mais utiliser uniquement les poignées ou les boutons prévus
- Protégez-vous des risques d'incendie, d'électrocution et de blessure, en évitant de mettre le cordon ou la prise électrique en contact avec l'eau ou tout autre liquide.
- Cet appareil peut être utilisé par des enfants âgés d'au moins 8 ans et des personnes dont les capacités physiques, sensorielles ou mentales sont réduites, ou des personnes dépourvues d'expérience ou de connaissances, sous la surveillance d'une personne responsable de leur sécurité susceptible de leur fournir les consignes d'utilisation de l'appareil. Ne pas laisser les enfants jouer avec l'appareil. Le nettoyage et l'entretien de la machine peuvent être exécutés par des enfants de plus de 8 ans sous surveillance d'un adulte.
- Mettre l'appareil et son cordon électrique hors de portée d'enfants de moins de 8 ans.
- Débrancher l'appareil de la prise lorsqu'il n'est pas utilisé.
- Laisser refroidir l'appareil avant de le ranger ou d'en enlever des pièces ou de le nettoyer.
- Ne jamais utiliser un appareil dont le cordon électrique ou la prise serait endommagé, ou si l'appareil ne fonctionne pas correctement ou a été endommagé d'une quelconque manière. Présenter l'appareil à un service technique agréé pour un diagnostic, un réglage ou une réparation.
- Ne pas laisser le cordon pendre du rebord d'une table ou d'un comptoir, ne pas le mettre en contact avec une surface chauffante.

- 
- Ne pas placer l'appareil à proximité d'une cuisinière (à gaz ou électricité) ni dans un four chaud.
 - Ne pas utiliser l'appareil pour un usage autre que celui pour lequel il est conçu.
 - Ne pas placer dans le toaster des aliments trop épais, des emballages métalliques ou les ustensiles de cuisine qui risqueraient de provoquer un incendie ou une électrocution.
 - Le pain est susceptible de prendre feu. Aussi, il est recommandé de ne pas placer le grille-pain à proximité de rideaux ou autres matière inflammables. Toujours surveiller le toaster en cours d'utilisation.
 - L'utilisation d'accessoires non recommandés par le fabricant peut provoquer des blessures.
 - Utiliser l'appareil sur une surface de travail égale et stable.
 - L'appareil n'est pas conçu pour être actionné par un minuteur externe ou une télécommande.
 - Ne pas essayer de retirer de la nourriture en cours de cuisson.
 - Retirer le pain cuit avec précaution pour éviter de vous brûler.
 - Attention: si vous brunissez des tranches de pain d'une épaisseur inférieure à 8,5 mm de longueur, veillez à ne pas vous brûler lorsque vous retirez les tranches.
 - Ne pas utiliser en plein-air
 - Garder ce manuel en lieu sûr.

GRILLE-PAIN FT2L-1611 / FT2L-1621 / FT2L-1641 / FT2L-16101

DESCRIPTION DU PRODUIT



A	Compartiment à pain
B	Poignée
C	Molette graduée
D	Bouton d'annulation
E	Bouton de réchauffage
F	Bouton de décongélation
G	Ramasse-miettes

CONSIGNES D'UTILISATION



AVANT LA PREMIERE UTILISATION

Du fait de la présence de résidus de fabrication ou d'essence dans le toaster ou sur la résistance électrique, une certaine odeur est perceptible lors de la première utilisation. Ce phénomène est normal et disparaîtra après quelques utilisations. Avant de toaster la première tranche de pain, nous vous recommandons de procéder de la manière suivante, mais sans pain :

1. Déposer la tranche de pain dans son emplacement.
Vous pouvez toaster au plus deux tranches à la fois.



NOTE

Le tiroir ramasse-miettes doit être en place avant utilisation.

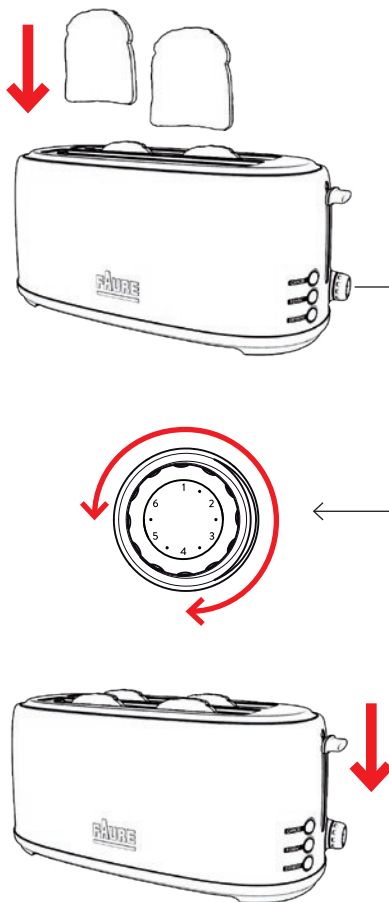
2. Brancher le cordon électrique à la prise.
3. Régler le degré de cuisson souhaité : le plus bas (1) est blanc, le plus haut (6) est brun. Le pain est doré sur la position "3".
4. Baisser la poignée jusqu'à ce qu'elle se verrouille. L'indicateur du bouton Cancel s'allume alors.



NOTE

La poignée ne se verrouille que lorsque l'appareil est branché.

5. Une fois le degré de brunissage réglé, le toaster se met en marche. Lorsque le pain est brun au degré voulu, la poignée se déverrouille automatiquement. Vous pouvez soulever la poignée pour accéder plus facilement au pain.





NOTE

- Pour un même réglage, le pain sera toujours plus foncé lorsque vous toastez une seule tranche au lieu de deux.
- Si vous utilisez le toaster pour un certain nombre de tranches consécutivement, les dernières tranches seront plus brunes que les premières pour un même réglage.

6. En cours de cuisson, vous pouvez observer la couleur du toast. Si celle-ci vous convient, vous pouvez interrompre le brunissage en appuyant à tout moment sur le bouton **Cancel**.
7. Si le pain sort du congélateur : régler la couleur de brunissage. Appuyez sur la poignée pour la verrouiller puis appuyez sur le bouton **Defrost** (« Décongélation »). L'indicateur du bouton **Defrost** s'allume alors. Le pain sera bruni selon votre choix.
8. Si vous souhaitez réchauffer un pain déjà toasté : Appuyez sur la poignée pour la verrouiller puis appuyez sur le bouton **Reheat** (« Réchauffage »). L'indicateur du bouton **Reheat** s'allume alors. En mode **Reheat**, la durée de brunissage est prédéfinie, et la poignée se déverrouillera automatiquement une fois le réchauffage terminé.

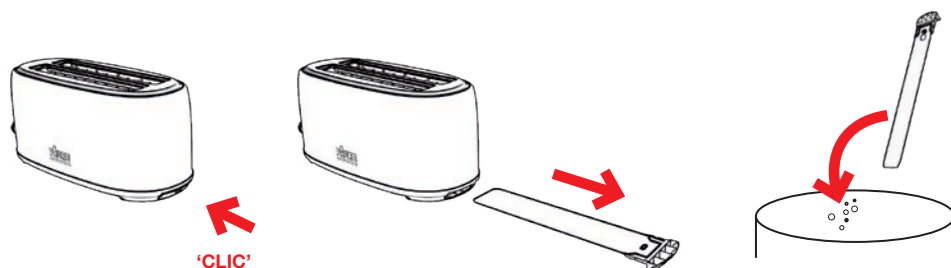


ATTENTION

- Retirer tous les emballages de protection des produits à toaster avant de les placer dans le toaster.
- Si de la fumée s'échappe du toaster, appuyez immédiatement sur Cancel pour arrêter l'opération.
- Eviter de toaster des aliments avec des ingrédients fondants tels que le beurre.
- Ne jamais essayer de retirer des morceaux de pain coincés dans l'emplacement sans avoir au préalable débranché le toaster. Attention à ne pas abîmer le mécanisme interne ou les éléments chauffants lorsque vous retirez le pain.
- L'emplacement à pain ne convient que pour des tranches coupées de façon régulière

NETTOYAGE DE L'APPAREIL

1. Débranchez l'alimentation électrique avant nettoyage.
2. Nettoyez le boîtier à l'aide d'un chiffon sec et doux une fois que le toaster a refroidi. Ne jamais utiliser d'éponge métallique.
3. Retirez le ramasse-miettes de son emplacement et videz-le. Si vous utilisez souvent le toaster, les miettes collectées devraient être retirées au moins une fois par semaine. Veillez à bien refermer le tiroir du ramasse-miettes avant d'utiliser le toaster.



4. Lorsque l'appareil n'est pas utilisé, le cordon d'alimentation peut être enroulé sous le socle de l'appareil.

SPÉCIFICATIONS TECHNIQUES

Puissance : 1370 - 1630 W / 2 fentes / Fonctions Cancel, Reheat et Defrost

Dimensions : 390 x 182 x 180 mm



NE JETEZ PAS L'APPAREIL AVEC LES ORDURES MÉNAGÈRES.

Éliminez l'appareil par le biais d'une entreprise d'élimination des déchets enregistrée ou de l'installation d'élimination des déchets de votre commune. Respectez les réglementations en vigueur. En cas de doute, consultez votre installation d'élimination des déchets.




Ce symbole indique que ce produit ne peut être traité comme déchet ménager. Il doit plutôt être remis au point de ramassage concerné, se chargeant du recyclage du matériel électrique et électronique. En vous assurant que ce produit est éliminé correctement, vous favorisez la prévention des conséquences négatives pour l'environnement et la santé humaine qui, sinon, seraient le résultat d'un traitement inapproprié des déchets de ce produit. Pour obtenir plus de détails sur le recyclage de ce produit, veuillez prendre contact avec le bureau municipal de votre région, votre service d'élimination des déchets ménagers ou le magasin où vous avez acheté le produit.

IMPORTANT SAFEGUARDS

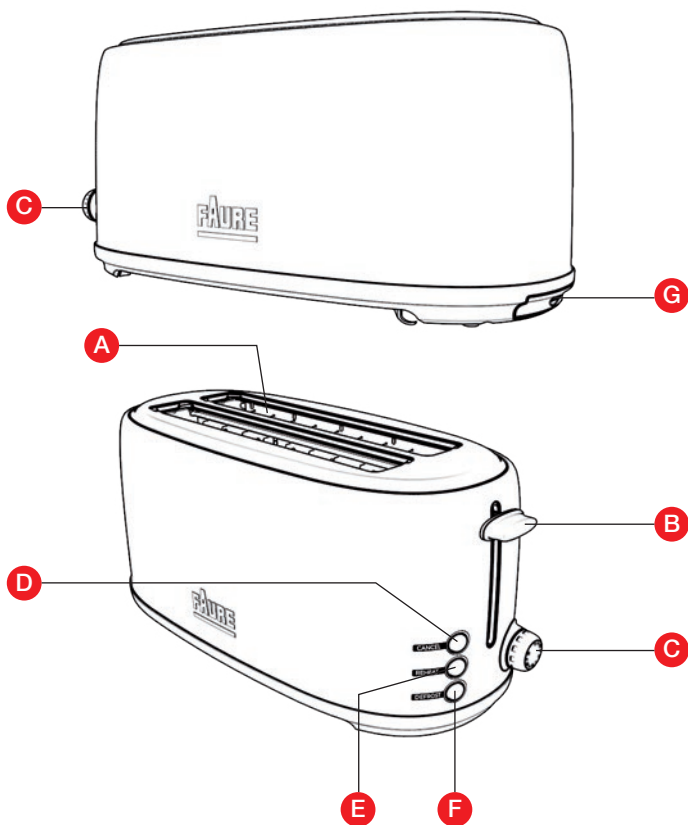
When using electrical appliance. Basic safety precautions should always be followed including the following:

- Read all instruction.
- Make sure that your outlet voltage corresponds to the voltage stated on the rating label of the toaster.
- Do not touch hot surface. Use handles or knobs only.
- To protect against electrical shock, do not immerse cord, plug, or any part of the toaster in water or other liquid.
- This appliance can be used by children aged from 8 years and above and persons with reduced physical, sensory or mental capabilities or lack of experience and knowledge if they have been given supervision or instruction concerning use of the appliance in a safe way and understand the hazards involved. Children shall not play with the appliance. Cleaning and user maintenance shall not be made by children unless they are older than 8 and supervised.
- Keep the appliance and its cord out of reach of children less than 8 years.
- Unplug unit from outlet when not in use and before cleaning. Allow to cooling before putting on or taking off parts.
- Allow the unit to cool completely before cleaning or storing.
- Do not operate any appliance with a damaged cord or plug, or in abnormal state. If its main cord is damaged, it must be replaced by the manufacturer, the nearest service agent or a qualified person.
- Do not let the cord hang over edge of table or counter, or touch hot surface.
- Do not place on or near a hot gas or electric burner, or in a heated oven.
- Do not use the appliance for other than its intended use.
- Oversize food, metal foil packages or utensils must not be inserted in the toaster as they may cause fire or electric shock.
- Bread may burn, therefore toasters must not be used near or below curtains and other combustible materials, and they must be watched.

- 
- The use of accessory attachments not recommended by the appliance manufacturer may cause injuries.
 - Use the appliance on a level and stable work surface.
 - The appliance is not intended to be operated by means of an external timer or separate remote-control system.
 - Don't attempt to dislodge food when toaster is in operation
 - Be sure to take the bread out carefully after toasting so as to avoid injuries
 - Warning: if toast of small bread slices less than 8.5mm length, you must pay attention to the potential risk of burning when taking out the slices.
 - Don't use the appliance outdoors.
 - Save these instructions.

TOASTER FT2L-1611 / FT2L-1621 / FT2L-1641 / FT2L-16101

DESCRIPTION



A	Bread slots
B	Carriage handle
C	Control knob
D	Cancel button
E	Reheat button
F	Defrost button
G	Crumb tray

OPERATION



FOR THE FIRST USE

As there is manufacturing residue or oil remained in the toaster or heat element, it usually emits the odor for the first use. It is normal and will not occur after several times use. Before toasting the first slice of bread it is strongly suggested to operate the appliance following below instructions, except without bread.

1. Put bread slice into the bread slot, it can be inserted two slices at most every time.



NOTE

Make sure the crumb tray is completely positioned in place before using.

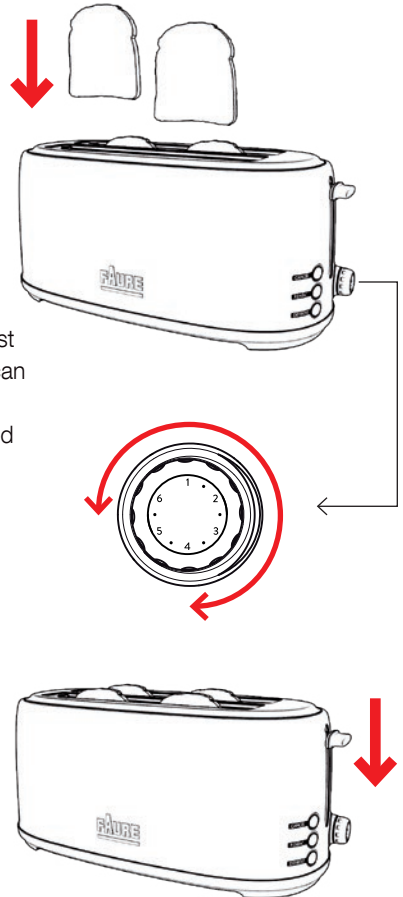
2. Plug the power cord into the outlet.
3. Set color control button to your desired color. The lowest (1) is white and the highest (6) is dark. The bread slice can be toasted to golden color at the position of "3".
4. Press carriage handle down vertically until it is positioned in place, the indicator of Cancel will be illuminated.



NOTE

The carriage handle can only be latched when the appliance connects to the power supply.

5. After setting the desired color, the toaster will begin toasting. Once the bread has been toasted to the preset color, the carriage handle will be automatically pop up. You can uplift the carriage handle a little to remove the bread readily.





NOTE

- Toasting color for one slice is darker than that for double bread at the same level.
- If toasted continuously, toasting color for the latter bread is darker than the color of previous cycle at the same level.

6. During the toasted process, you may observe the toasting color. If it is satisfactory, you may interrupt the toasting process by pressing the **Cancel** button at any time.
7. If the bread has been taken out from refrigerator. Set color control button to your desired color. Press carriage handle down vertically until it is positioned in place, then press **Defrost** button and the indicator of **Defrost** will be illuminated. In this mode it will be toasted to your desired color.
8. If you want to reheat the cold toasted bread. Press carriage handle down vertically until it is positioned in place, then press **Reheat** button and the indicator of **Reheat** will be illuminated. In this **Reheat** mode toasting time is fixed, so long as time is running over, the carriage handle will automatically spring up and end up the reheating process.

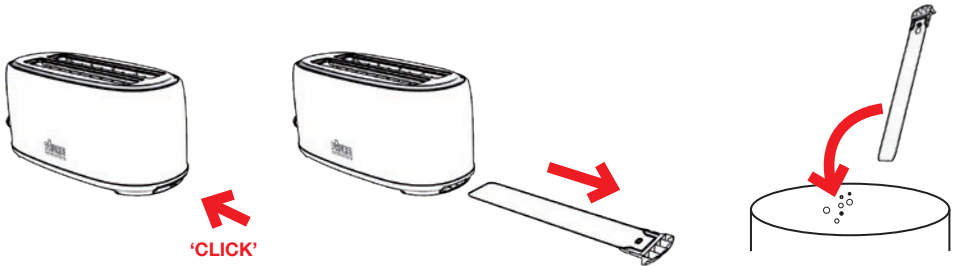


CAUTION

- Remove all protective wrapping prior to toasting.
- If toaster starts to smoke, Press Cancel to stop toasting immediately.
- Avoid toasting the food with extremely runny ingredients such as butter.
- Never attempt to remove bread jammed in the slots without unplugging the toaster from the electrical outlet first, Be sure not to damage the internal mechanism or heating elements when removing bread.
- The bread slot is only applicable for toasting regular bread slice.

CLEANING

1. Disconnect the power supply before cleaning.
2. Wipe the outside with soft dry cloth after toaster cools down, never use metal polish.
3. Pull out crumb tray on bottom of toaster and empty it. If toaster is used frequently, accumulated bread crumbs should be removed at least once a week. Make sure the crumb tray is completely closed before using the toaster again.



4. When not use or storage, the power cord may be wound under the bottom of toaster.

SPECIFICATIONS

Power : 1370 - 1630 W / 2 slides / Cancel, Reheat and Defrost functions

Dimensions : 390 x 182 x 180 mm



DO NOT DISPOSE OF THE DEVICE IN NORMAL DOMESTIC WASTE.

Dispose of the device over a registered waste disposal firm or through your communal waste disposal facility.

Observe the currently valid regulations. In case of doubt, consult your waste disposal facility.



This symbol on the product or on its packaging indicates that this product may not be treated as household waste. Instead it shall be handed over to the applicable collection point for the recycling of electrical and electronic equipment. By ensuring this product is disposed of correctly, you will help prevent potential negative consequences for the environment and human health, which could otherwise be caused by inappropriate waste handling of this product. For more detailed information about recycling of this product, please contact your local city or ce, your household waste disposal service or the shop where you purchased the product.

FAURE

FAURE is a registered trademark used under license from AB Electrolux (publ)

www.faure-sda.com
Tel: +33 1 73 32 60 04
consumerservice@gss-industries.com