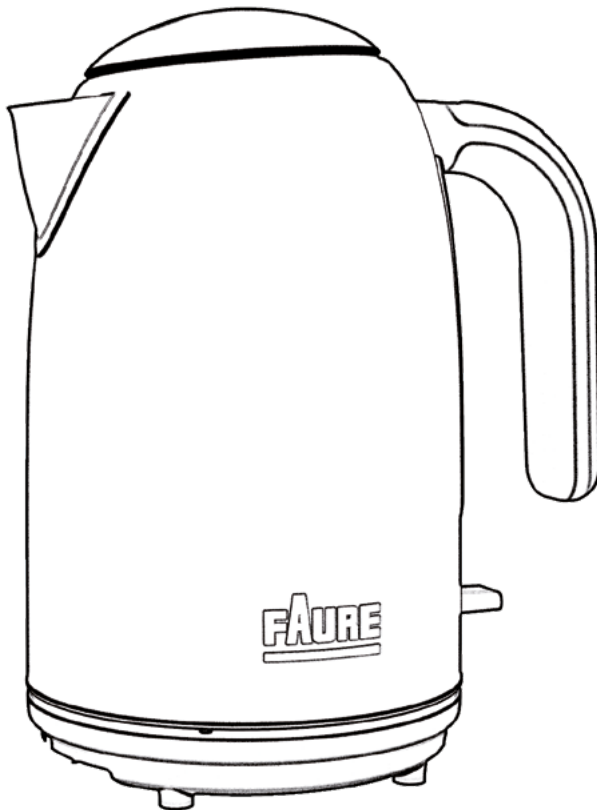


FAURE

FK-17L11 / FK-17L21 / FK-17L41 / FK-17L101

BOUILLOIRE

KETTLE



FR

Manuel d'utilisation
3 - 9


EN

User manual
11 - 17

CONSIGNES DE SÉCURITÉ

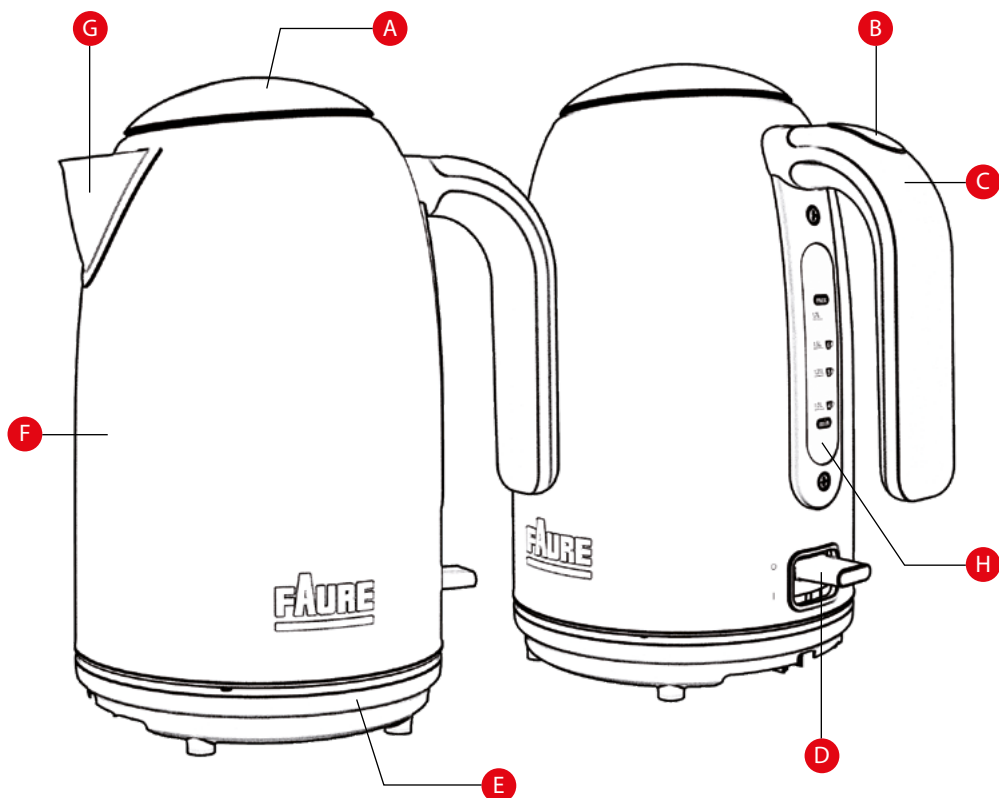
Lire l'intégralité des consignes avant d'utiliser l'appareil.

- Avant de brancher la bouilloire à l'alimentation électrique, vérifier que le voltage indiqué sur l'appareil (sous le socle de la bouilloire et du support) correspond à celui de votre installation domestique. Si ce n'est pas le cas, prendre contact avec le revendeur et ne pas utiliser la bouilloire.
- Le support ne peut être utilisé à d'autres fins que celles pour lesquelles il a été conçu.
- Ne pas utiliser l'appareil sans l'avoir rempli au préalable d'eau pour éviter de l'endommager.
- Débrancher l'appareil lorsque vous ne l'utilisez pas.
- Ne pas laisser le cordon pendre du plan de travail ou entrer en contact avec une surface chaude.
- Ne pas placer sur une plaque chauffante ou près d'elle, ni sur un brûleur électrique ou un four chaud.
- S'il arrive que vous fassiez fonctionner la bouilloire sans eau, le dispositif de sécurité l'éteindra automatiquement. Au cas échéant, laisser refroidir la bouilloire avant de la remplir avec de l'eau froide et de la mettre de nouveau à bouillir.
- S'assurer que la bouilloire est placée sur une surface plane et solide, hors de portée des enfants, afin d'éviter qu'elle ne se renverse et qu'elle provoque des blessures ou ne soit elle-même endommagée.
- Afin d'éviter tout risque d'incendie, de décharge électrique ou de blessures, ne pas immerger le cordon, les prises électrique ou la bouilloire dans l'eau ou tout autre liquide.
- Toujours verser l'eau bouillante lentement et avec précaution sans renverser la bouilloire trop vite.
- Soulever le couvercle avec précaution pour remplir d'eau lorsque la bouilloire est chaude.
- Une surveillance rapprochée est nécessaire lorsque l'appareil est utilisé par des enfants ou à proximité d'eux.
- Cet appareil peut être utilisé par des enfants âgés d'au moins 8 ans, à condition qu'ils bénéficient d'une surveillance ou qu'ils aient reçu des instructions quant à l'utilisation de l'appareil en toute sécurité et qu'ils comprennent bien les dangers encourus.
- Ne pas toucher la surface chaude. Utiliser la poignée ou le bouton.
- Conserver l'appareil et son câble hors de portée des enfants âgés de moins de 8 ans.
- L'appareil n'est pas un jouet. Ne pas laisser les enfants l'utiliser comme tel. L'utilisation d'accessoires qui ne sont pas recommandés par le fabricant peut

- 
- être source d'incendie, de décharge électrique ou de blessure.
- Les enfants doivent être surveillés pour les empêcher de jouer avec l'appareil.
 - Le nettoyage et l'entretien par l'utilisateur ne doivent pas être effectués par des enfants, à moins qu'ils ne soient âgés de plus de 8 ans et qu'ils soient sous la surveillance d'un adulte.
 - Prendre de grandes précautions pour déplacer une bouilloire pleine d'eau chaude.
 - Lorsque l'eau bout ou juste après la mise hors tension de l'appareil, éviter d'entrer en contact avec la vapeur qui s'échappe du bec verseur. Ne pas hésiter à soulever le couvercle.
 - Débrancher de la prise d'alimentation lorsque l'appareil n'est pas utilisé; laisser refroidir avant de le monter ou démonter et avant de le nettoyer.
 - Vérifier que le couvercle est toujours fermé et ne pas le soulever lorsque l'eau bout. Il existe un risque de brûlure si le couvercle est ôté en cours de cycle.
 - Si le cordon est endommagé, il doit être remplacé par le fabricant ou le SAV ou un technicien agréé pour éviter tout risque d'accident.
 - Ne pas utiliser l'appareil pour un autre usage que celui pour lequel il a été conçu.
 - La bouilloire ne fonctionne qu'avec le socle fourni.
 - Si la bouilloire est trop pleine, il y a un risque de projection lorsque l'eau bout.
 - Ne pas utiliser en extérieur.
 - Cet appareil peut être utilisé par des personnes dont les capacités physiques, sensorielles ou mentales sont réduites ou dont les connaissances ne sont pas suffisantes, à condition qu'ils bénéficient d'une surveillance ou qu'ils aient reçu des instructions quant à l'utilisation de l'appareil en toute sécurité et en comprennent bien les dangers potentiels.
 - Cet appareil est destiné à être utilisé dans des applications domestiques et analogues telles que :
 - des coins cuisines réservés au personnel dans des magasins, bureaux et autres environnements professionnels;
 - des fermes;
 - l'utilisation par les clients des hôtels, motels et autres environnements à caractère résidentiel;
 - des environnements du type chambres d'hôtes.
 - Conserver le présent manuel.

BOUILLOIRE FK-17L11 / FK-17L21 / FK-17L41 / FK-17L101

DESCRIPTION DU PRODUIT



FR

A	Couvercle
B	Bouton d'ouverture
C	Poignée
D	Interrupteur
E	Soce (avec câble d'alimentation)
F	Corps
G	Filtre
H	Niveau d'eau

CONSIGNES D'UTILISATION



AVANT LA PREMIERE UTILISATION

Si vous utilisez la bouilloire pour la première fois, il est recommandé de la nettoyer avant toute utilisation en la remplissant à deux reprises d'eau que vous ferez bouillir.

1. Pour remplir la bouilloire d'eau, la retirer de son support, ouvrir le couvercle en actionnant le bouton d'ouverture, remplir du volume d'eau voulu. Toujours remplir la bouilloire entre le repère minimum (1L) et maximum (1.7L). Un manque d'eau provoque l'arrêt de la bouilloire avant que l'eau n'ait eu le temps de bouillir.



NOTE

Ne pas dépasser le repère maximum lorsque vous remplissez la bouilloire car l'eau peut déborder lorsqu'elle est bouillante. Vérifiez que le couvercle est en place avant de brancher le cordon d'alimentation à la prise.

2. Placer la bouilloire sur le socle.
3. Connectez le cordon dans la prise. Appuyez sur l'interrupteur placé sur la poignée. La veilleuse à l'intérieur de la bouilloire s'allume. Faites bouillir l'eau. La bouilloire s'éteint automatiquement lorsque l'eau est bouillante et la veilleuse s'éteint. Vous pouvez mettre la bouilloire hors tension en appuyant sur l'interrupteur à tout moment en cours de chauffe.



NOTE

Assurez-vous que l'interrupteur n'est pas entravé et que le couvercle est solidement fermé. La bouilloire ne s'éteint pas si l'interrupteur est entravé ou le couvercle ouvert.



4. La bouilloire ne fonctionne pas tant que l'interrupteur est en position haute. Laisser refroidir pendant 15-20 secondes avant de remettre de l'eau à chauffer. La bouilloire peut rester sur son socle lorsqu'elle n'est pas utilisée pendant un certain laps de temps.



NOTE

- Procédez avec délicatesse lorsque vous versez l'eau de la bouilloire car l'eau bouillante peut provoquer des brûlures ; par ailleurs, ne pas ouvrir le couvercle lorsque l'eau à l'intérieur de la bouilloire est chaude.
- Veiller à ce que l'alimentation soit éteinte lorsque la bouilloire n'est pas utilisée.



SÉCURITÉ EN CAS D'UTILISATION SANS EAU

S'il arrive par accident que vous utilisiez la bouilloire sans eau à l'intérieur, le dispositif de sécurité éteint automatiquement la bouilloire. Au cas échéant, laisser la bouilloire refroidir avant de la remplir avec de l'eau froide et de la faire chauffer

NETTOYAGE DE L'APPAREIL

- Toujours débrancher l'appareil de la prise murale avant nettoyage. Ne jamais immerger la bouilloire ou le cordon d'alimentation dans de l'eau ou laisser ces composants être en contact avec de l'humidité.
- Nettoyer la surface du revêtement avec un chiffon humide, sans utiliser de produit détergent.
- Ne pas oublier de nettoyer de temps à autre le filtre à l'aide d'un chiffon humide.
- Le filtre se détache pour un nettoyage plus aisé, en tirant dessus. Pour le replacer, insérer le filtre dans les fent



ATTENTION

Ne pas utiliser de produit chimique, ni d'éponge métallique, abrasive ou en bois pour nettoyer l'intérieur de la bouilloire.

- Lorsque la bouilloire n'est pas utilisée ou qu'elle est rangée, le cordon d'alimentation peut être enroulé dans l'emplacement prévu à cet effet sous la bouilloire.

DÉTARTRAGE

Le calcaire contenu dans l'eau de robinet se dépose sur les bords de la bouilloire et les décolore. Pour enlever ce dépôt, utiliser un détartrant non toxique. Vous pouvez aussi :

1. Remplir la bouilloire avec trois tasses de vinaigre blanc et le reste d'eau, puis laisser agir toute une nuit. Ne pas faire bouillir.
2. Vider la solution de la bouilloire. Les taches résistantes peuvent être enlevées en les frottant avec un chiffon humide ; remplir la bouilloire d'eau propre, faites bouillir puis jeter l'eau. Recommencer une fois puis la bouilloire est prête à l'usage. Le revêtement extérieur de la bouilloire peut être nettoyé à l'aide d'un chiffon humide.

BOUILLOIRE FK-17L11 / FK-17L21 / FK-17L41 / FK-17L101

SPÉCIFICATIONS TECHNIQUES

Puissance : 1850 - 2200 W

Capacité : 1,7L

Dimensions (avec base) : 226 x 160 x 268 mm



NE JETEZ PAS L'APPAREIL AVEC LES ORDURES MÉNAGÈRES.

Éliminez l'appareil par le biais d'une entreprise d'élimination des déchets enregistrée ou de l'installation d'élimination des déchets de votre commune. Respectez les réglementations en vigueur. En cas de doute, consultez votre installation d'élimination des déchets.




Ce symbole indique que ce produit ne peut être traité comme déchet ménager. Il doit plutôt être remis au point de ramassage concerné, se chargeant du recyclage du matériel électrique et électronique. En vous assurant que ce produit est éliminé correctement, vous favorisez la prévention des conséquences négatives pour l'environnement et la santé humaine qui, sinon, seraient le résultat d'un traitement inapproprié des déchets de ce produit. Pour obtenir plus de détails sur le recyclage de ce produit, veuillez prendre contact avec le bureau municipal de votre région, votre service d'élimination des déchets ménagers ou le magasin où vous avez acheté le produit.

IMPORTANT SAFEGUARDS

Read all instructions before using.

- Before connecting the kettle to the power supply, check that the voltage indicated on the appliance (underside the kettle & base) corresponds with the voltage in your home. If this is not the case, contact your dealer and do not use the kettle.
- Do not let the cord hang over the edge of a table or counter or touch a hot surface.
- Do not place on or near a hot gas or electric burner or in a heated oven.
- Do not operate the appliance without anything in it to avoid damaging the heat elements.
- Ensure that the kettle is used on a firm and flat surface out of reach of children, this will prevent the kettle from overturning and prevent damage or injury.
- To protect against a fire, electric shock or personal injury, do not immerse cord, electric plugs or kettle in water or other liquids.
- While water is boiling, or just after the water has been boiled, avoid contact with steam from the spout.
- Always take care to pour boiling water slowly and carefully without tipping the kettle too fast.
- Be careful of refilling when the kettle is hot.
- This appliance can be used by children aged from 8 years and above and persons with reduced physical, sensory or mental capabilities or lack of experience and knowledge if they have been given supervision or instruction concerning use of the appliance in a safe way and understand the hazards involved.
- Children should be supervised to ensure that they do not play with the appliance.
- Do not touch the hot surface. Use the handle or the button.
- The attached base can not be used for other than intended use
- Extreme caution must be used when moving an appliance containing hot water.
- The appliance is not a toy. Do not let the children play it.
- The kettle is for household use only. Do not use outdoors.
- The use of accessories, which are not recommended by the appliance manufacturer, may result in fire, electric shock or personal injury.
- Unplug the kettle from the outlet when not in use and before cleaning. Allow the kettle to cool before putting on or taking off parts, and before cleaning the appliance.
- To disconnect, turn any control to "off," then remove plug from wall outlet.
- If the supply cord is damaged, it must be replaced by the manufacturer or its service agent or a similarly qualified person in order to avoid a hazard.
- This appliance has been incorporated with a grounded plug. Please ensure the

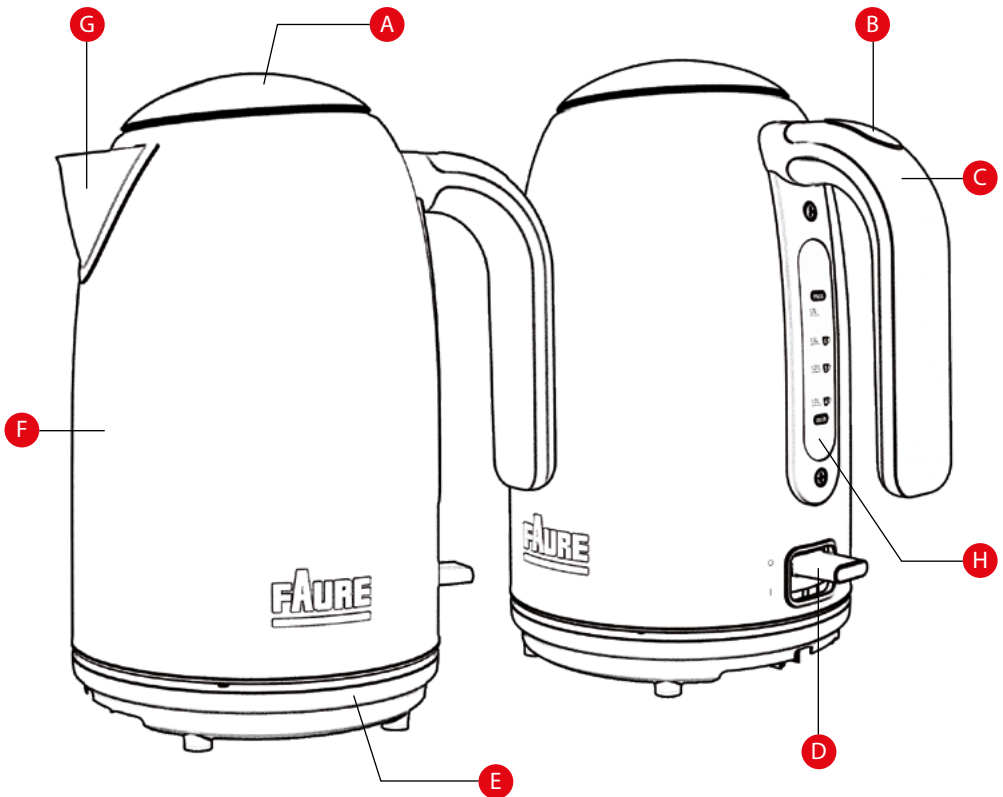


wall outlet in your house is well earthed.

- Do not use the appliance for other than intended use.
- The kettle can only use with the stand provided.
- If the kettle is overfilled, boiling water may spill out.
- Always ensure the lid is closed and do not lift it while the water is boiling. Scalding may occur if the lid is removed during the brewing cycles.
- This appliance is intended to be used in household and similar applications such as the followings :
 - staff kitchen areas in shops, offices and other working environments;
 - farm houses;
 - by clients in hotels, motels and other residential type environments;
 - bed and breakfast type environments.
- Cleaning and user maintenance shall not be made by children unless they are older than 8 and supervised by an adult.
- Keep the appliance and its cord out of reach of children younger than 8 years.
- Save these instructions.

KETTLE FK-17L11 / FK-17L21 / FK-17L41 / FK-17L101

DESCRIPTION



EN

A	Lid
B	Lid release button
C	Handle
D	Switch
E	Power base (with cord storage)
F	Housing
G	Spout (with filter)
H	Water gauge

OPERATION



BEFORE USING YOUR KETTLE

If you are using the kettle for the first time, it is recommended that you should clean your kettle before use by boiling a full kettle of water twice and then discarding the water. Wipe the surface with a damp cloth

1. To fill the kettle, remove it from the power base and open the lid by pressing the lid release button, fill with the desired amount of water, and then close the lid. Alternatively, the kettle may be filled through the spout. The water level should not exceed MAX marks or sit below MIN level. Too little water will result in the kettle switching off before the water has boiled.



NOTE

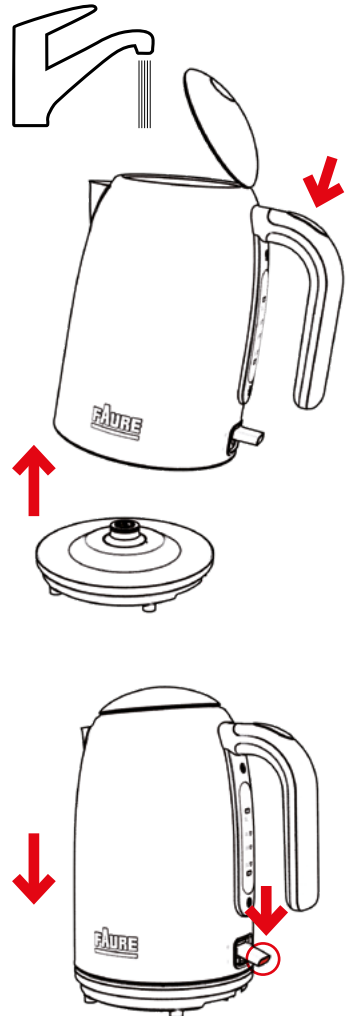
Do not fill the water over the maximum level, as water may spill out of the spout when boiling. Ensure that the lid is firmly in place before plugging the power outlet.

2. Position the kettle on the power base.
3. Connect the plug into a power outlet. Turn on the switch by pressing it down to "I" position, the indicator will light up. Then start to boil the water, the kettle will switch off automatically once the water has boiled. You can shut off the power by lifting the switch to "O" position at any moment during boiling water. If you want to boil water again, only turn on the switch directly to restart the kettle.



NOTE

Ensure that switch is free of obstructions and the lid is firmly closed, the kettle will not turn off if the switch is constrained or if the lid is opening.



4. The kettle does not work until the switch is in the up position. Let cool the water during 15-20 seconds before to heat the water again. The kettle can be on its base when it is not used for a certain period of time.



NOTE

- Operate carefully when pouring the water from your kettle as boiling water may result in scald, besides, don't open the lid while the water in the kettle is hot.
- Always disconnect the power supply when not use.

EN



BOIL-DRY PROTECT

Should you accidentally let the kettle operate without water, the boil-dry protection will automatically switch off the power. If this occurs, allow the kettle to cool before filling with cold water before re-boiling.

CLEANING

- Always disconnect the appliance from the power outlet before cleaning. Never immerse the kettle, power cord or power base in water, or allow moisture to contact with these parts.
- Wipe the appearance of body with a damp cloth or cleaner, never use a poisonous cleaner.
- Remember to clean the filter at intervals. For easier cleaning, detach the filter and then replace it after cleaning.
- Le filtre se détache pour un nettoyage plus aisé, en tirant dessus. Pour le replacer, insérer le filtre dans les fentes.



WARNING

Do not use chemical, steel, wooden or abrasive cleaners to clean the outside of the kettle to prevent the gloss loss.

- When not use or storage, the power cord may be wound under the bottom of kettle.

REMOVAL OF MINERAL DEPOSITS

Your kettle should be periodically descaled as the mineral deposits in tap water may form scale on the bottom of kettle so as to cause the operation less efficiency. You can use the commercially available descaler and follow the instructions on the package of descaler. Alternatively, you may follow below instructions using the white vinegar.

1. Fill the kettle with 3 cups of white vinegar, then adding water to the amount so as to cover the bottom of kettle completely. Leave the solution in the kettle overnight.
2. Then discard the mixture in the kettle, then filling the kettle with clean water, boiling and then discard the water. Repeat several times until the odor of vinegar has been flushes away. Any stains remaining inside the spout can be removed by rubbing with a damp cloth.

KETTLE FK-17L11 / FK-17L21 / FK-17L41 / FK-17L101

SPECIFICATIONS

Power : 1850 - 2200 W

Capacity : 1.7L

Dimensions (with charging base) : 226 x 160 x 268 mm



DO NOT DISPOSE OF THE DEVICE IN NORMAL DOMESTIC WASTE.

Dispose of the device over a registered waste disposal firm or through your communal waste disposal facility.

Observe the currently valid regulations. In case of doubt, consult your waste disposal facility.



This symbol on the product or on its packaging indicates that this product may not be treated as household waste. Instead it shall be handed over to the applicable collection point for the recycling of electrical and electronic equipment. By ensuring this product is disposed of correctly, you will help prevent potential negative consequences for the environment and human health, which could otherwise be caused by inappropriate waste handling of this product. For more detailed information about recycling of this product, please contact your local city office, your household waste disposal service or the shop where you purchased the product.

FAURE

FAURE is a registered trademark used under license from AB Electrolux (publ)

www.faire-sda.com
Tel: +33 1 73 32 60 04
consumerservice@gss-industries.com